



Edition process installation CS (outils C-logik poste « nouveau »)

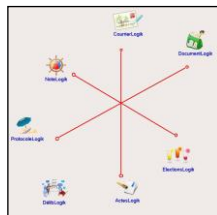


Etape 1 : choisir un poste de travail où C-logik est **déjà** installé

se connecter,



lancer l'un des outils,



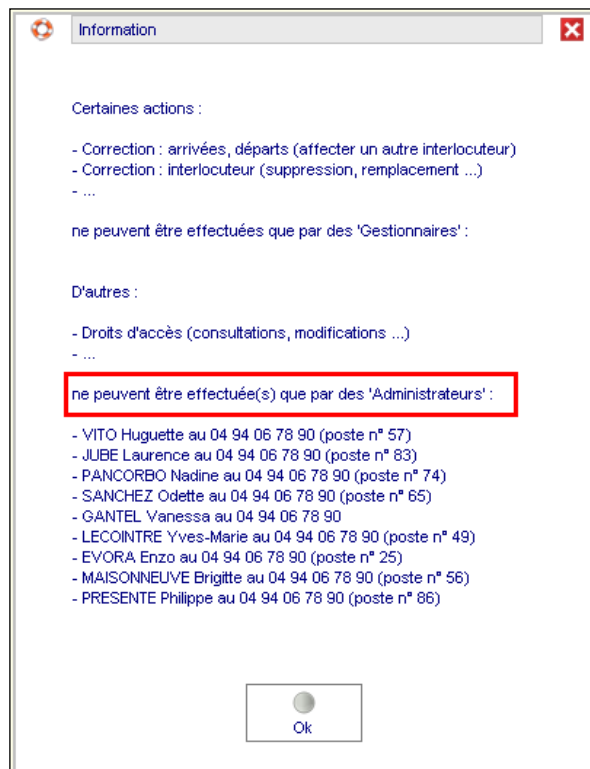
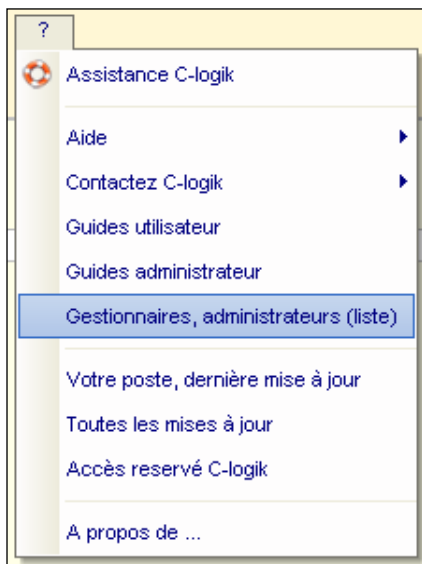
accéder à l'un des écrans principaux



puis dans le menu général (?),

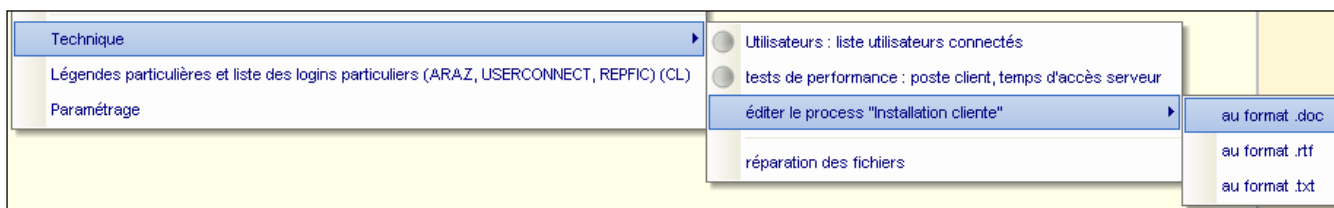


vous pouvez lister les utilisateurs « administrateurs » susceptibles d'accéder au process « installation cliente »



Etape 2 : accéder au menu administrateur

éditer le process « installation cliente »



Etape 3 : appliquer le process sur le poste « nouveau » concerné
(en pages 2 et 3 vous est proposé un « exemple »)

Exemple : process d'installation avec chemin UNC « générique »



Process d'installation (poste client) des outils C-logik

Dans cet exemple, remplacer 'NOMDUSERVEUR' par le nom de votre serveur

Avant de procéder à l'installation, les pré requis '*A_Prerequis_installation.pdf*' serveur et PC (*\\NOMDUSERVEUR\C-logik\Ressources\Guides administrateur*) doivent être respectés.

Etape 1 : accès au répertoire d'installation serveur référente

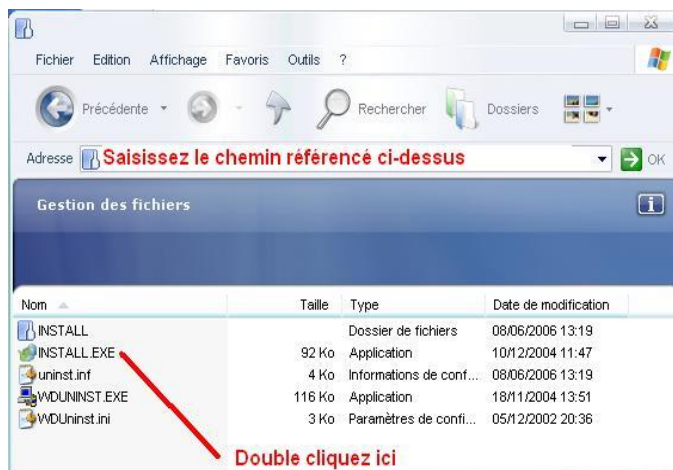
Ouvrez 'Explorateur Windows' (par défaut) ou 'Favoris réseau', 'Voisinage Réseau', 'Poste de travail', 'Ordinateur'.

\\NOMDUSERVEUR\C-logik\InstallProd

Etape 2 : lancement installation référente

Exécutez « Install.exe »

(« double-clic » ou « clic droit Ouvrir »).



Etape 3 : sélection répertoire local (poste client)

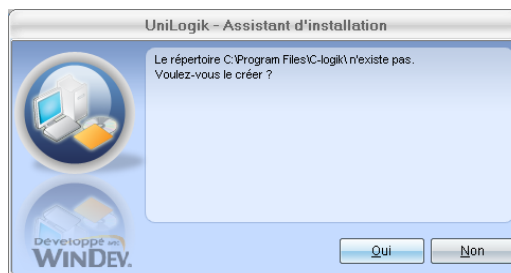
Sélectionnez le répertoire (local) dans lequel l'exécutable (local) doit être installé :

- par défaut « C:\Program Files\C-logik_Prod\ » OU
- « C:\Program Files (x86)\C-logik_Prod\ » lorsque Windows transforme « Program Files » en « Programmes » (par exemple, Windows 10 selon paramétrage UAC), des problèmes peuvent survenir lors des mises à jour (copie patches, montée de version)

cliquez sur « Suivant »,



puis sur « Oui ».



RAPPEL : vous devez disposer des droits nécessaires définis dans les pré requis initiaux si un problème survient lors de l'installation il faudra en informer votre « administrateur »



1 logiciel ou 2 comptes achetés, TOUS les autres offerts (hors prestations) - hotline 2 minutes (contractuelles) 8 h - 18 h

115 boulevard Castel Lautier Bâtiment A2 Sainte Anne 83000 TOULON

04 94 06 78 90

assistance@c-logik.com

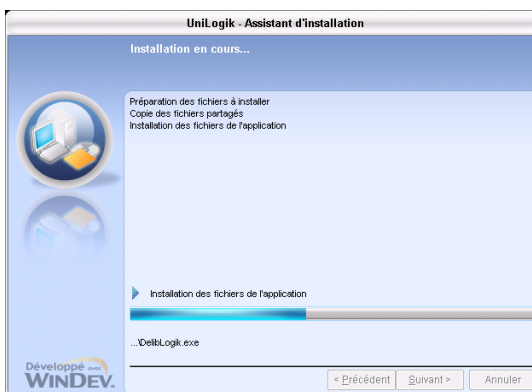
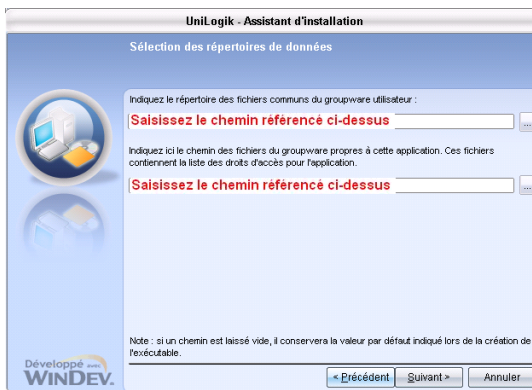
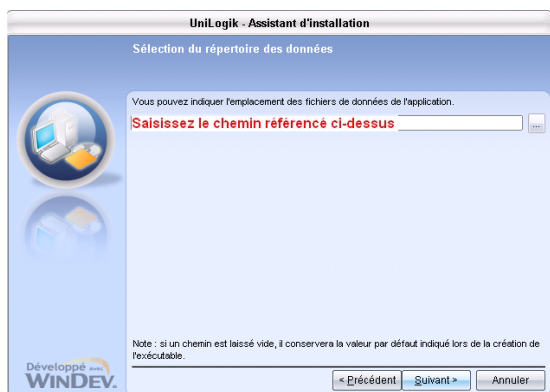
www.c-logik.com

Etape 4 : définition accès base (serveur)

Sélectionnez le répertoire (serveur) contenant la base de données. Il n'est pas besoin de modifier celui qui vous est proposé à l'écran (par défaut)
sauf s'il est différent de :

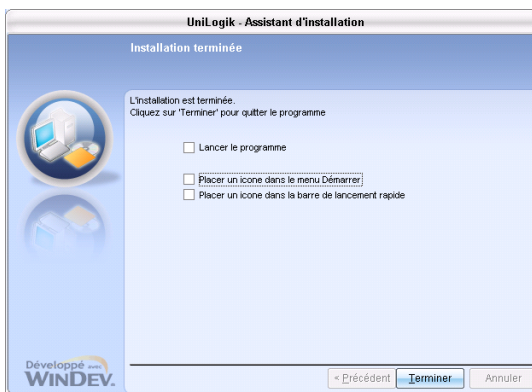
\\NOMDUSERVEUR\C-logik\BddProd

Cliquez ensuite sur suivant. (2 fois).



Décochez tout puis cliquez sur « Terminer »

L'icône suivant apparaît sur le bureau



Etape 5 : (réservée aux « clients Oracle » : paramétrage connexion Oracle

Cliquez sur l'icône précédente pour lancer l'application. L'outil C-logik propose la sélection d'un fichier « .ini » (nécessaire à la connexion à la base Oracle). Il faut choisir le fichier « connexe » à l'installation référente en cours (par exemple « Connexion_InstallProd.ini » dans le cas de l'installation « InstallProd »).

ATTENTION : pensez aux sauvegardes quotidiennes (serveur) des « éléments C-logik », répertoire '\\NOMDUSERVEUR\C-logik'.